

T.C  
ÜSKÜDAR KAYMAKAMLIĞI  
SOKULLU MEHMET PAŞA İLKOKULU MÜDÜRLÜĞÜ

# 2015-2019 STRATEJİK PLANI

ÜSKÜDAR

2015-2019



**T.C.**

**ÜSKÜDAR KAYMAKAMLIĐI**

**İLÇE MİLLİ EĐİTİM MÜDÜRLÜĐÜ**

**SOKULLU MEHMET PAŐA İLKOKULU MÜDÜRLÜĐÜ**



**SOKULLU MEHMET PAŐA İLKOKULU 2015-2019 STRATEJİK PLANI**



*“Çalışmadan, yorulmadan, üretmeden, rahat yaşamak isteyen toplumlar, önce haysiyetlerini, sonra hürriyetlerini ve daha sonrada istiklal ve istikballerini kaybederler”.*

*Mustafa Kemal ATATÜRK*

## İSTİKLÂL MARŞI

Korkma, sönmez bu şafaklarda yüzen al sancak;  
Sönmeden yurdumun üstünde tüten en son ocak.  
O benim milletimin yıldızıdır, parlayacak;  
O benimdir, o benim milletimindir ancak.

Çatma, kurban olayım, çehreni ey nazlı hilal!  
Kahraman ırkıma bir gül! Ne bu şiddet, bu celâl?  
Sana olmaz dökülen kanlarımız sonra helâl...  
Hakkıdır, Hakk'a tapan, milletimin istiklâl!

Ben ezelden beridir hür yaşadım, hür yaşarım.  
Hangi çılgın bana zincir vuracakmış? Şaşarım!  
Kükremiş sel gibiyim, bendimi çiğner, aşarım.  
Yırtarım dağları, enginlere sığmam, taşarım.

Garbın âfâkını sarmışsa çelik zırhlı duvar,  
Benim iman dolu göğsüm gibi serhaddim var.  
Ulusun, korkma! Nasıl böyle bir imanı boğar,  
Medeniyet!' dediğin tek dişi kalmış canavar?

Arkadaş! Yurduma alçakları uğratma, sakın.  
Siper et gövdeni, dursun bu hayâsızca akın.  
Doğacaktır sana va'dettiği günler Hak'ın...  
Kim bilir, belki yarın, belki yarından da yakın.

Bastığın yerleri "toprak!" diyerek geçme, tanı:  
Düşün altındaki binlerce kefensiz yatanı.  
Sen şehit oğlusun, incitme, yazıktır, atanı:  
Verme, dünyaları alsan da, bu cennet vatanı.

Kim bu cennet vatanın uğruna olmaz ki fedâ?  
Şühedâ fişkırarak toprağı sıksan, şühedâ!  
Cânı, cânânı, bütün varımı alsın da Huda,  
Etmesin tek vatanımdan beni dünyada cüdâ.

Ruhumun senden, İlâhi, şudur ancak emeli:  
Değmesin mabedimin göğsüne nâmâhrem eli.  
Bu ezanlar-ki şahadetleri dinin temeli-  
Ebedî yurdumun üstünde benim inlemeli.

O zaman vecd ile bin secde eder -varsa- taşım,  
Her cerîhamdan, İlâhi, boşanıp kanlı yaşım,  
Fıskırır ruh-ı mücerred gibi yerden na'şım;  
O zaman yükselerek arşa değer belki başım.

Dalgalan sen de şafaklar gibi ey şanlı hilâl!  
Olsun artık dökülen kanlarımın hepsi helâl.  
Ebediyen sana yok, ırkıma yok izmihlâl:  
Hakkıdır, hür yaşamış, bayrağımın hürriyet;  
Hakkıdır, Hakk'a tapan milletimin istiklâl!

**Mehmet Âkif ERSOY**

ÜSKÜDAR KAYMAKAMLIĞI  
SOKULLU MEHMET PAŞA İLKOKULU MÜDÜRLÜĞÜ  
2015-2019 STRATEJİK PLAN ÜST KURULU

Millî Eğitim Bakanlığının 16/09/2013 tarihli ve 2013/26 no'lu genelgesi doğrultusunda Stratejik Plan Hazırlama Ekibi tarafından hazırlanan Sokullu Mehmet Paşa İlkokulu Müdürlüğü 2015-2019 Stratejik Planı incelenerek 27/10/2015 tarihli ve 420 no'lu Öğretmenler Kurulu kararı ile onaylanmıştır.

Hüseyin ULAŞ  
Okul Müdürü

Funda FİDAN

Işık SUNGU

Müdür Yardımcısı

Sınıf Öğretmeni

Semra ACARI

Emine KARA

Okul Aile Birliği Başkanı

Okul Aile Birliği Yön.Krl.Üyesi

## TAKDİM



“Biz” diye başlamak istiyorum yazıma. Çünkü yaşamım boyunca “Ben” kelimesine hiç inanmadım. Eğer, Ben’e uygun bir yaradılışımız olsaydı, birbirimize bu kadar bağlı, bu kadar bağımlı, olmazdık. Her başarının arkasına baktığımızda da aslında bu “Biz”i görmek mümkündür.

Sokullu Mehmet Paşa İlkokulu olarak, “Biz “ olmanın, birlikte düşünüp, birlikte çözümlen, birlikte oluşturmanın tadını, yüreğimize, işimize ve içimize sindirmenin yolunu bulduk. Bütün sihir, bütün büyü, bütün sır işte bu “BİZ” kelimesinde saklıdır.

Okulumuzda bulunan herkes aslında aynı amaç aynı hedef uğruna gayret etmektedir. Ben onların her birini elinde bulunan müzik aletini tek başına, çok güzel çalabilen müzisyenlere benzetmekteyim. Bana düşen ise bütün bu müzisyenleri bir araya getirmek ve hepsinin koordineli ve birbirini duyarak, dinleyerek birlikte bir şeyler çalabilmesini sağlamak olmuştur. Başkaları buna orkestra diyor. Ben ise aynı hedefe ulaşmak isteyen yüreklerin birliği diyorum.

Velilerimiz, öğretmenlerimiz, öğrencilerimiz, çalışanlarımız hepsi bu orkestranın bir parçası. Hepsinin eli ve yüreği bu okulu daha iyi bir yere taşımak adına ne yaparım sorusunun cevabını bulmak adına çarpmaktadır. Ben hepsiyle gurur duyuyorum.

Okulumuzun, her geçen gün gelişen, düzelen, güzelleşen yapısında herkesin payı çok büyüktür. Bu birliktelik sayesinde çok daha başarılı nesillerin okulumuzda eğitim göreceğine inanmaktayım.

Atatürk’ün biz öğretmenlere verdiği görevi hakkıyla gerçekleştiren, geleceğimizi şekillendirecek olan nesillerin yetişmesine katkı sağlayan bizler, bu görevi her gün bir adım daha ileriye taşımaktayız. Kendini yenileyen, kendine kattığı değeri öğretmen arkadaşları, velileri ve öğrencileri ile paylaşan kadromuz mükemmeli yakalamak adına hiç durmadan araştırmaktadır.

Bizler kendimize “Herkes, Sokullu Mehmet Paşa ilkokulu’nda okumak isteyecek” sloganını hedef edindik. Biz, bu hedefi gerçekleştirmek ve gelecek olan öğrencilerimize bu dileklerini gerçekleştirme şansı vermek için burada çalışıyor olacağız.

En derin saygı ve sevgilerimle.

**Hüseyin ULAŞ**  
**OKUL MÜDÜRÜ**

## ÖN SÖZ

Toplam Kalite Yönetimi felsefesi doğrultusunda aldığımız eğitimleri, öncelikle okul içinde diğer çalışanlarıyla paylaştık. Milli Eğitim Bakanlığı TKY uygulama yönergesi doğrultusunda kurum lideri TKY kurum temsilcisini belirledik. Okul lideri ve kurum temsilcisi TKY konusunda eğitim aldık.

Okul liderleri, okulda yürütülen ekip çalışmalarına ekip üyeleri olarak katıldılar. Toplam Kalite Yönetimi'ne başkanlık yaptılar. Okul müdürü başkanlığında düzenli öğretmenler kurul toplantıları yaptılar. Okul zümre başkanları kurulu ise iki ayda bir toplanır ve zümreler arası işbirliğini geliştirici kararlar aldılar.

Liderlerimiz, Başöğretmen M. Kemal ATATÜRK'ün ilkeleri ve öz değerlerimiz ile öğrencilerimizi demokratik bir ortamda sürekli gelişime ve yeniliklere açık, dürüst, tutarlı, bilimsel ve evrensel düşünebilen bireyler olarak yetiştirebilmek için tüm paydaşların ihtiyaçlarını gözönünde bulundurarak okulun değerlerini, etik kurallarını ve ilkelerini oluşturduk. Ayrıca bu okulda çalışanlar, "Ben değil; Biz daha iyi bilir ve daha iyi yaparız." Felsefesiyle hareket ederiz.

Okulun liderleri, vizyonumuzu canlı tutmak, misyonumuzu gerçekleştirmek için tüm imkan ve olanaklarını kullanarak asla vazgeçmeden iyileştirme çalışmalarına katılmaktadır.

Hemen hemen her sınıfa projeksiyon ve bilgisayar alınmasına, sınıflarda internet bağlantısı kurulmasına karar verilerek, stratejik hedef olarak belirlenmiştir.

Okulun liderleri, iyileştirmeye açık olan alanları öğretmen kurul toplantısında paydaşları ile paylaşıp, gönüllülük esasına dayanarak iyileştirme ekibi oluşturmuşlardır. Okulun ve öğrencilerin güvenliğinin sağlanması amacıyla okula kamera sistemi kurulmuştur. Teknolojik araçlarla donatılmış bir kütüphane yaptırılması kararıyla stratejik hedef belirlenmiştir.

Yapılan çalışmalar sonucunda elde edilen başarılar tüm kurum çalışanlarına, yapılan toplantılarda duyurulur, paylaşılıp ve takdir edilmektedir. Bu yaklaşım okul çalışanlarını teşvik etmektedir.

Okulumuzun mevcut durumunu ve geleceğini etkileyebilecek iç ortamdan kaynaklanan ve kurumumuzun kontrol edebildiği koşulları ve eğilimleri inceleyerek değerlendirdik. Kurum içi analizi yaparken kurumumuzun sahip olduğu beşeri kaynakları tespit ettik. Kurumumuzun sahip olduğu insan kaynaklarının, beşeri kaynakları ne kadar kullandığını yine kurum içi analiz yaparak belirledik.

Okulun liderleri, yetkilendirmeyi; bireylerin yetenekleri doğrultusunda verimli olabilecekleri alanlara göre yapmaktadırlar. Okulumuzda Toplam Kalite anlayışını benimsetme ve bütün personel arasında TKY kültürü oluşturma çabalarına azami derecede gayret gösterilmiştir. Öğretmen arkadaşlarımızın, gönüllü, ilgili ve aktif olmaları bu çalışmaların yürütülmesinde önemli etken olmuştur.

Okul idaresi okulun genel iş ve işleyişine dair bütün çalışanlarına personel memnuniyet anketi yaparak okulun kuvvetli ve zayıf yönlerini tespit etme yoluna başvurmuştur.

Okul liderleri çalışanların ekip halinde çalışmalarının etkili halde gerçekleşmesini, özverili, uyumlu ekipler oluşturarak, onlara her konuda yardımcı ve önder olarak, okulun imkânlarını sunarak sağlamaktadırlar.

Okul liderlerinin öncülüğünde belirlenen, birey ve ekip düzeyindeki hedefler, tüm birey ve ekiplerin ortak birer yansıması olarak ortaya çıktığından kurumun hedefleri ile uyumlu olmaktan öteye birbirini destekler nitelik taşımaktadır.

Okulumuz, insan kaynaklarını etkili bir şekilde yönetmeyi bütün personelin alınan kararlara katılmasını, çalışma ortamını çalışmaya elverişli bir ortam haline getirilmesini iş birliği ve iletişimi maksimum seviye çıkarmasını, personelin motivasyon ve tatmin olmasını, personelin kişisel ve mesleki gelişimi tamamlamasını ve bu olumlu davranışların önce okulumuza sonrada da bütün öğrenci ve velilerimize aksetmesini kendisine ilke edinmiştir.

Okulumuzun ilçe bazında göstermiş olduğu performans grafiğinin olumlu yönde sürekli yükselmesini sağlamıştır. Mevcut olan personel geleceğe güvenle bakmaktadırlar.

**Stratejik Plan Hazırlama Ekibi**

<b>İÇİNDEKİLER</b>		<b>SAYFA NO</b>
GİRİŞ (Önsöz)		5
<b>1. BÖLÜM: STRATEJİK PLAN HAZIRLIK PROGRAMI</b>		
1.1.	Amaç	15
1.2.	Kapsam	15
1.3.	Yasal Dayanak	15
1.4.	Üst Kurul ve Stratejik Plan Ekibi	16
1.5.	Çalışma Takvimi	17
<b>2. BÖLÜM: DURUM ANALİZİ</b>		
2.1.	Tarihi Gelişim	18
2.1.1	Okulun Tarihçesi Ve Yapısı	20
2.2.	Mevcut Durum	20
2.2.3	Mevzuat Analizi	20
2.2.4.	Okulun Personel Yapısı	21
2.2.5.	Okulun Örgüt Yapısı	25
2.2.6.	Okulun Öğrenci Durumu	28
2.2.7.	Okulun Fiziki İmkanları	29
2.2.8	Mali Durum	30
2.3.	Paydaş Analizi	30
2.3.1	Paydaşların Belirlenmesi	32
2.3.2.	Paydaşların Önceliklendirmesi	31
2.4.	GZFT (SWOT) ANALİZİ	32
2.4.1.	Kurum İçi Analiz	33
2.4.2.	Kurumdışı Analiz	35
2.5.	PEST(ÇEVRE) Analizi	36
<b>3. BÖLÜM: GELECEĞE YÖNELİM</b>		
3.1.	Misyon	38
3.2.	Vizyon	38
3.3.	Temel Değerler ve İlkeler	39
3.4.	Temalar(1-2-3)	40
<b>4.BÖLÜM: MALİYETLENDİRME</b>		55
<b>5.BÖLÜM: İZLEME ve DEĞERLENDİRME</b>		57
<b>EKLER</b>		



<b>KISALTMALAR</b>	
<b>AB</b>	Avrupa Birliği
<b>AR-GE</b>	Araştırma, Geliştirme
<b>BŞK. YRD.</b>	Başkan Yardımcısı
<b>DPT</b>	Devlet Planlama Teşkilatı
<b>DynEd</b>	Dynamic Education (Dinamik Eğitim)
<b>DYS</b>	Doküman Yönetim Sistemi
<b>GZFT</b>	Güçlü, Zayıf, Fırsat, Tehdit
<b>İKB</b>	İnsan Kaynakları Bölümü
<b>İPKB</b>	İstanbul Proje Koordinasyon Birimi
<b>İSG</b>	İş Sağlığı ve Güvenliği
<b>İSTKA</b>	İstanbul Kalkınma Ajansı
<b>KHK</b>	Kanun Hükmünde Kararname
<b>KPSS</b>	Kamu Personeli Seçme Sınavı
<b>MEB</b>	Millî Eğitim Bakanlığı
<b>MEBBİS</b>	Millî Eğitim Bakanlığı Bilişim Sistemleri
<b>MEİS</b>	Millî Eğitim Bakanlığı İstatistik Sistemleri
<b>MEM</b>	Millî Eğitim Müdürlüğü
<b>PEST</b>	Politik, Ekonomik, Sosyolojik, Teknolojik
<b>RAM</b>	Rehberlik ve Araştırma Merkezi
<b>SP</b>	Stratejik Plan
<b>STK</b>	Sivil Toplum Kuruluşları
<b>SWOT</b>	Strengths, Weaknesses, Opportunities, Threats (Güçlü, Zayıf, Fırsat, Tehdit)
<b>TBMM</b>	Türkiye Büyük Millet Meclisi
<b>TDK</b>	Türk Dil Kurumu
<b>TKY</b>	Toplam Kalite Yönetimi
<b>TOWS</b>	Threats, Opportunities, Weaknesses, Strengths (Tehdit, Fırsat, Zayıf, Güçlü)

## TANIMLAR

### **Bilim Sanat Merkezleri:**

Okul öncesi, ilkokul, ortaokul ve ortaöğretim çağındaki üstün yetenekli çocukların/öğrencilerin bireysel yeteneklerinin farkında olmalarını ve kapasitelerini geliştirerek en üst düzeyde kullanmalarını sağlamak üzere eğitim-öğretim hizmeti veren kurumdur.

**Bütünleştirici Eğitim (Kaynaştırma Eğitimi):**

Özel eğitime ihtiyacı olan bireylerin eğitimlerini, destek eğitim hizmetleri de sağlanarak akranlarıyla birlikte resmî veya özel örgün ve yaygın eğitim kurumlarında sürdürmeleri esasına dayanan özel eğitim uygulamalarıdır.

**Eğitim Bölgeleri:**

Bir koordinatör müdürün yönetiminde, Millî Eğitim Bakanlığı Eğitim Bölgeleri ve Eğitim Kurulları Yönergesinde belirtilen ölçütlere göre belirlenen ve eğitim hizmetlerinin daha etkin olarak sunulabileceği uygun büyüklükteki bölgeyi ifade eder.

**Eğitim Ve Öğretimden Erken Ayrılma:**

Avrupa Topluluğu İstatistik Ofisinin (Eurostat) yayınladığı ve hane halkı araştırmasına göre 18-24 yaş aralığındaki kişilerden en fazla ortaokul mezunu olan ve daha üstü bir eğitim kademesinde kayıtlı olmayanların ilgili çağ nüfusuna oranı olarak ifade edilen göstergedir.

**Hesap Verebilirlik:**

Kendilerine kaynak tahsis edilenlerin ya da yetki verilenlerin bu kaynakları ve yetkileri ne kadar iyi kullandıklarını sergileme sorumluluğunu ifade etmektedir.

**Öğrenim Çağı:**

Bu çağ çocuğun 5 yaşını bitirdiği yılın eylül ayı sonunda başlar ve öğretim yılının başlayacağı tarihte 18 yaşını bitirmemiş olma şartı aranır.

**Öğretmenlik Mesleği Genel Ve Özel Alan Yeterlilikleri:**

Öğretmenlik mesleğini etkili ve verimli biçimde yerine getirebilmek için sahip olunması gereken genel bilgi, beceri ve tutumlar ile alanlara özgü olarak sahip olunması gereken bilgi, beceri ve tutumlardır.

**Örgün Eğitim Dışına Çıkma:**

Ölüm ve yurt dışına çıkma haricindeki nedenlerin herhangi birisine bağlı olarak örgün eğitim kurumlarından ilişik kesilmesi durumunu ifade etmektedir.

**Örgün Eğitim:**

Belirli yaş grubundaki ve aynı seviyedeki bireylere, amaca göre hazırlanmış programlarla, okul çatısı altında düzenli olarak yapılan eğitimidir. Örgün eğitim; okul öncesi, ilkokul, ortaokul, ortaöğretim ve yükseköğretim kurumlarını kapsar.

## I. GİRİŐ

Bu stratejik plan dokümanı, okulumuzun güçlü ve zayıf yönleri ile dış çevredeki fırsat ve tehditler göz önünde bulundurularak, eğitim alanında ortaya konan kalite standartlarına ulaşmak üzere yeni stratejiler geliőtirmeyi ve bu stratejileri temel alan etkinlik ve hedeflerin belirlenmesini amaçlamaktadır.

Bu stratejik plan dokümanı Sokullu Mehmet Paőa İlkokulunun 2015–2019 yıllarına dönük stratejik amaçlarını, hedeflerini ve performans göstergelerini kapsamaktadır.

**OKUL KİMLİK BİLGİSİ**

İLİ: İSTANBUL

İLÇESİ: ÜSKÜDAR

OKULUN ADI: SOKULLU MEHMET PAŞA İLKOKULU

OKULA İLİŞKİN GENEL BİLGİLER		PERSONEL İLE İLGİLİ BİLGİLER			
Okul Adresi: Valide-i Atik mah.Eski Toptaşı Cad.. 106		KURUMDA ÇALIŞAN PERSONEL SAYISI	Sayıları		
			Erkek	Kadın	
Okul Telefonu	216 553 31 21	Yönetici	2	1	
Faks	216 391 59 23	Sınıf öğretmeni	4	20	
Elektronik Posta Adresi	<a href="mailto:736340eb.k12.tr">736340eb.k12.tr</a>	Branş Öğretmeni	-	2	
Web sayfa adresi		Rehber Öğretmen	-	2	
Öğretim Şekli	Normal ( )	İkili ( X )	Memur	1	-
Okulun Hizmete Giriş Tarihi	1908	Yardımcı Personel	2	2	
Kurum Kodu	736340	Toplam	9	27	

**OKUL VE BİNA DONANIM BİLGİLERİ**

Toplam Derslik Sayısı	13	Kütüphane	Var ( x )	Yok ( )
Kullanılan Derslik Sayısı	13	Çok Amaçlı Salon	Var ( x )	Yok ( )
İdari Oda Sayısı	3	Çok Amaçlı Saha	Var ( )	Yok ( x )
Laboratuvar Sayısı	0			

**ÖĞRENCİ BİLGİLERİ**

	Erkek	Kız	Toplam
<b>Anasınıfı</b>	40	31	71
<b>1. Sınıf</b>	54	68	121
<b>2. Sınıf</b>	54	56	109
<b>3. Sınıf</b>	40	49	87
<b>4. Sınıf</b>	111	98	209
<b>Genel Toplam</b>	300	301	601

---

**BÖLÜM 1****STRATEJİK PLANLAMA SÜRECİ**

---

**STRATEJİK PLANLAMA SÜRECİ**

Okulumuzun Stratejik Planına (2015-2019) Stratejik Plan Üst Kurulu ve Stratejik Planlama Ekibi tarafından, Okulumuzun toplantı salonunda, çalışma ve yol haritası belirlendikten sonra taslak oluşturularak başlanmıştır.

Stratejik Planlama Çalışmaları kapsamında okul personelimiz içerisinde “Stratejik Plan Üst Kurulu” ve “Stratejik Planlama Ekibi” kurulmuştur. Önceden hazırlanan anket formlarında yer alan sorular katılımcılara yöneltilmiş ve elde edilen veriler birleştirilerek paydaş görüşleri oluşturulmuştur. Bu bilgilendirme ve değerlendirme toplantılarında yapılan anketler ve hedef kitleye yöneltilen sorularla mevcut durum ile ilgili veriler toplanmıştır.

Stratejik planlama konusunda 2014 yılı Aralık ayında İlçe Milli Eğitim Müdürlüğü Ar-Ge Birimi tarafından gerçekleştirilen seminerlerle okul müdürü, müdür yardımcıları, öğretmenler ve bölüm şefleri olmak üzere paydaş katılımı sağlanmıştır. Seminerde Stratejik Plan hazırlama yasal nedenleri ve amaçları hakkındaki bilgilendirme, stratejik plan öğeleri ve planlama aşamalarına ilişkin konularda bilgiler alınmıştır.

**Stratejilerin Belirlenmesi;**

Stratejik planlama ekibi tarafından, tüm iç ve dış paydaşların görüş ve önerileri bilimsel yöntemlerle analiz edilerek planlı bir çalışmayla stratejik plan hazırlanmıştır.

Bu çalışmalarda izlenen adımlar;

1.Okulun var oluş nedeni (**misyon**), ulaşmak istenilen nokta (**vizyon**) belirlenip okulumuzun tüm paydaşlarının görüşleri ve önerileri alındıktan da vizyona ulaşmak için gerekli olan **stratejik amaçlar** belirlendi. Stratejik amaçlar;

a. Okul içinde ve faaliyetlerimiz kapsamında iyileştirilmesi, korunması veya önlem alınması gereken alanlarla ilgili olan stratejik amaçlar,

b. Okul içinde ve faaliyetler kapsamında yapılması düşünülen yenilikler ve atılımlarla ilgili olan stratejik amaçlar,

c. Yasalar kapsamında yapmak zorunda olduğumuz faaliyetlere ilişkin stratejik amaçlar olarak da ele alındı.

2. Stratejik amaçların gerçekleştirilebilmesi için **hedefler** konuldu. Hedefler stratejik amaçla ilgili olarak belirlendi. Hedeflerin spesifik, ölçülebilir, ulaşılabilir, gerçekçi, zaman bağlı, sonuca odaklı, açık ve anlaşılabilir olmasına özen gösterildi.

3. Hedeflere uygun belli bir amaca ve hedefe yönelen, başlı başına bir bütünlük oluşturan, yönetilebilir, maliyetlendirilebilir faaliyetler belirlendi. Her bir faaliyet yazılırken; bu faaliyet “amacımıza ulaştırır mı” sorgulaması yapıldı.

4. Hedeflerin/faaliyetlerin gerçekleştirilebilmesi için sorumlu ekipler ve zaman belirtildi.

5. Faaliyetlerin başarısını ölçmek için **performans göstergeleri** tanımlandı.

6. Strateji, alt hedefler ve faaliyet/projeler belirlenirken yasalar kapsamında yapmak zorunda olunan faaliyetler, paydaşların önerileri, çalışanların önerileri, önümüzdeki dönemde beklenen değişiklikler ve GZFT (SWOT) çalışması göz önünde bulunduruldu.

7. GZFT çalışmasında ortaya çıkan zayıf yanlar iyileştirilmeye, tehditler bertaraf edilmeye; güçlü yanlar ve fırsatlar değerlendirilerek kurumun faaliyetlerinde fark yaratılmaya çalışıldı; önümüzdeki dönemlerde beklenen değişikliklere göre de önlemler alınmasına özen gösterildi.

8. Strateji, Hedef ve Faaliyetler kesinleştikten sonra her bir faaliyet maliyetlendirilmesi yapıldı.

9. Maliyeti hesaplanan her bir faaliyetler için kullanılacak kaynaklar belirtildi. Maliyeti ve kaynağı hesaplanan her bir faaliyet/projenin toplamları hesaplanarak bütçeler ortaya çıkartıldı.

Yukarıdaki çalışmalar gerçekleştirildikten sonra Sokullu Mehmet Paşa İlkokulu 2015-2019 dönemi stratejik planına son halini vermek üzere İlçelere bağlı okullar İlçe Milli

Eğitim Müdürlüklerine, Merkeze bağlı okullar ise İlçe Milli Eğitim Müdürlüğü Ar-Ge Birimine elektronik posta gönderilerek görüş istenmiştir.

Görüşleri doğrultusunda son düzenlemeler yapılarak plan taslağı son halini almış ve onaya sunulmuştur.

## 1.1. STRATEJİK PLANIN AMACI

### AMAÇ

**Bu stratejik plan dokümanı, okulumuzun güçlü ve zayıf yönleri ile dış çevredeki fırsat ve tehditler göz önünde bulundurularak, eğitim alanında ortaya konan kalite standartlarına ulaşmak üzere yeni stratejiler geliştirmeyi ve bu stratejileri temel alan etkinlik ve hedeflerin belirlenmesini amaçlamaktadır.**

## 1.2. STRATEJİK PLANIN KAPSAMI

### KAPSAM

**Bu stratejik plan dokümanı Sokullu Mehmet Paşa İlkokulu'nun 2015–2019 yıllarına dönük stratejik amaçlarını, hedeflerini ve performans göstergelerini kapsamaktadır.**

## 1.3. STRATEJİK PLANLAMA YASAL DAYANAKLARI

### DAYANAK

SIRA NO	REFERANS KAYNAĞININ ADI
1	5018 yılı Kamu Mali Yönetimi ve Kontrol Kanunu
2	10. Kalkınma Planı (2014-2018)
3	Yüksek Planlama Kurulu Kararları
4	DPT Müsteşarlığı tarafından hazırlanan Kamu İdareleri İçin Stratejik Planlama Kılavuzu
5	Maliye Bakanlığı Tarafından Hazırlanan Performans Esaslı Bütçeleme Rehberi
6	Kamu İdareleri Faaliyet Raporlarının Düzenlenmesi ile Bu İşlemlere İlişkin Diğer Esas ve Usuller Hakkında Yönetmelik
7	61. Hükümet Eylem Planı
8	Milli Eğitim Bakanlığı Stratejik Planı
9	İl Milli Eğitim Müdürlüğü Stratejik Planı
10	2013/26 No'lu Genelge
	Diğer Kaynaklar

**1.4. STRATEJİK PLAN ÜST KURULU**

<b>OKUL GELİŞİM YÖNETİM EKİBİMİZ</b>		
<b>SIRA NO</b>	<b>ADI SOYADI</b>	<b>GÖREVİ</b>
1	Hüseyin ULAŞ	OKUL MÜDÜRÜ
2	Funda FİDAN	MÜDÜR YARDIMCISI
3	Işık SUNGU	ÖĞRETMEN
4	Semra ACARI	OKUL AİLE BİRLİĞİ BAŞKANI
5	Emine KARA	OKUL AİLE BİRLİĞİ YÖNETİM KURULU ÜYESİ

**STRATEJİK PLANLAMA EKİBİ**

<b>OKUL GELİŞİM YÖNETİM EKİBİMİZ</b>		
<b>SIRA NO</b>	<b>ADI SOYADI</b>	<b>GÖREVİ</b>
1	Duran AKDEMİR	MÜDÜR YARDIMCISI
2	Yeşim ÖRDEK	REHBER ÖĞRETMEN
3	Başak Sultan BEDEN	ÖĞRETMEN
4	Tülin TANYAŞ	ÖĞRETMEN
5	Ayşe DUMANOĞLU TOPÇU	ÖĞRETMEN
6	Ayşegül SEZDİRMEZ	OKUL AİLE BİRLİĞİ BAŞKAN YARDIMCISI
7	Özge ÖZTÜRK	VELİ
8	Süreyya HAŞİM	VELİ



## Taşra İlçe MEM ve Okul/Kurum Stratejik Planlama adımları

EK-3

Taşra İlçe MEM ve Okul/Kurum Stratejik Planlama adımları		2014											
		Ocak	Şubat	Mart	Nisan	Mayıs	Haziran	Temmuz	Ağustos	Eylül	Ekim	Kasım	Aralık
<b>ÇALIŞMA TAKVİMİ</b>													
1	Kurulan Stratejik Planlama Ekibinin İl AR-GE Birimine bildirilmesi												
	Stratejik Planlama Eğitimlerinin verilmesi												
	Durum Analizi												
	Tarihsel Gelişim												
	Mevzuat Analizi, Faaliyet Alanları, Ürün ve Hizmetler												
2	Kurum içi ve kurum dışı analizler (Paydaş Analizi, Örgütsel Yapı, Teknolojik Düzey, İnsan Kaynakları, Mali Kaynakların araştırılması, PEST, GZFT vb analizler) ve Üst politika belgeleri												
	Gelişim Alanlarının Belirlenmesi												
	Geleceğe yönelim												
	Misyon-Vizyon-Temel Değerler												
	Temalar												
	İl ARGE Değerlendirmesi												
	Stratejik Amaçlar												
	Stratejik Hedefler												
	Performans Göstergeleri												
3	Stratejiler												
	Faaliyet ve Projeler												
	Maliyetlendirme												
	İzleme ve Değerlendirme												
	Planın senebaşı öğretmenler kurul toplantısında okul/kurum kararı ile uygun bulunması veya kurul kararı doğrultusunda revize işlemi yapılması												
	Okul Aile Birliği Genel Kurul Toplantısında planın onaylanması veya kurul kararı doğrultusunda revize işlemi yapılması												
4	İl ARGE Birimi İncelemesi Değerlendirmesi												
5	Planın Okul/Kurum müdürlüğünce onaylanması ve web sitesinde yayın												
6	Planın web sitesinde yayınlanması ve e-posta şeklinde İl AR-GE Birimine gönderilmesi												

## BÖLÜM 2: MEVCUT DURUM ANALİZİ

### 2.1. TARİHİ GELİŞİM

#### 2.1.1 OKULUN TARİHÇESİ VE YAPISI

#### *DURUM ANALİZİ*

##### 1) *Tarihsel Gelişim*

Okulumuz, Padişah 3. Murat ve sadrazamı Sokullu Mehmet Paşa döneminde, Nurbanu Atik Valide Sultan tarafından 1576 yılında Mimar Sinan'a dinlenme evi olarak yaptırılmıştır. Daha sonra bu bina yıkılmış, 1861 yılında Sultan Abdülaziz tarafından yeniden yaptırılmıştır. Süvari kışlası olarak kullanılan bina 1875 'de Askeri rüştiye ve 1908 yılında Sokullu Numune Okulu, daha sonra da Üsküdar Toptaşı XV. İlkokulu olmuştur.

1940 yılında tekrar Sokullu Mehmet Paşa İlköğretim Okulu adını almıştır. Okul binasının eski ve harap olması nedeniyle onarılmış bulunan okul binamız 23 Kasım 1959 yılında öğretime başlamıştır.

Öğrenci mevcudunun artması nedeniyle mevcut dershanelerin ihtiyaca cevap vermemesi üzerine 1980 yılında giriş katı salonu bölünerek üç derslik ilavesiyle dershane sayısı çoğaltılmıştır.

1992 yılında İlköğretim okulu olmuştur. Bu tarihten sonra 1995 yılında kütüphane , 1997 yılında Üsküdar Belediyesi tarafından Fen Laboratuvarı, Eğitim Araçları Merkezinin yardımıyla Resim-İş Atölyesi , kendi imkanlarımızla Spor odası açılarak eğitim – öğretimin hizmetine sunulmuştur.

1999 yılında Harita Odası oluşturulmuştur. 2001 yılında kütüphanemiz ve İş atölyemiz Galatasaray Rotary Kulüp tarafından yenilenmiştir.

2002 yılında okulumuzda kendi çabalarımızla Bilgisayar Laboratuvarı oluşturulmuş ve seçmeli ders olarak Bilgisayar Dersi öğrencilerimize verilmeye başlanmıştır. Bunun dışında Rehberlik öğretmeninin atanmasıyla Rehberlik odası oluşturularak öğrenci ve velilerimizin hizmetine sunulmuştur.

2003 yılında hazırlıklarına başladığımız Konferans Salonumuzu 2004 yılından itibaren eğitim – öğretim çalışmalarımızda kullanmaya başladık. 2005 yılında hayırseverler ve

velilerin katkısıyla tüm dersliklere projeksiyon, bilgisayar ve ses donanımı yapıldı. 2006 yılında Dünya Bankası tarafından BT sınıfı oluşturularak, derslerde kullanılmaya başlandı. Ders saatleri dışında da veli, öğrenci ve çevrenin kullanımına açıldı. 2007-2008 eğitim-öğretim yılında veli ve hayırseverlerin katkısıyla tüm derslikler akıllı tahta ile donatıldı. 2009-2010 yılında okulun tüm bölümleri yeniden düzenlendi. Özel eğitim sınıfı giriş kata alındı, bu planlama sayesinde okulumuz müzik dersliği, görsel sanatlar atölyesi, ikinci bir anasınıfı dersliği ve memur odası kazandı. Rehberlik odası, müdür odası, müdür yardımcıları odası ve öğretmenler odası yeniden düzenlendi. Bahçe düzenlemesi yapılarak Tören Alanı oluşturuldu. Şeref Köşesi, Yangın Köşesi ve Atatürk köşesi yeniden düzenlendi. Bunun dışındaki mevcut birimlerin donanım eksiklikleri giderildi.2015-2016 Eğitim-Öğretim yılında özel gereksinimli öğrencilere eğitim verilmek üzere 5 tane destek eğitim odası açıldı.Okulumuzda çok büyük bir sorun olan kablolu internetten yeni eğitim –öğretim yılında kablosuz internete geçildi. 2015-2019 eğitim-öğretim yılına yepyeni bir okul görünümünde başladık. Temel Eğitim Kanununun **Madde 25 – (30/3/2012 - 6287/9 md.)** “İlköğretim kurumları; dört yıl süreli ve zorunlu ilkokullar ile dört yıl süreli, zorunlu ve farklı programlar arasında tercihe imkân veren ortaokullar ile imam-hatip ortaokullarından oluşur. “ emri gereği okulumuz İlkokul olarak dönüştürüldü.

### Sokollu Mehmet Paşa (1505)- (1579)

Kanuni Sultan Süleyman, Sultan İkinci Selim ve Sultan Üçüncü Murad devirlerinde sadrazamlıkta bulunan Sokollu Mehmed Paşa 1506 yılında Bosna civarında Sokoloviç kasabasında doğdu. Devşirme çocuklar arasında Edirne sarayına getirildi. Türk ve Müslüman kültürü ile yetiştirildi. Saraydan kapıcıbaşılıkla çıkarak Barbaros Hayreddin Paşa'nın ölümü üzerine Kaptanı Derya ve bir süre sonra Rumeli Valisi oldu. Bu sıralarda ilk büyük başarısına, Tameşvar kalesinin fethi ile ulaştı. Bu başarı üzerine kendisine vezirlik verildi. 1561'de üçüncü vezir iken, Kanuni Sultan Süleyman'ın torunu ve Sultan İkinci Selim'in kızı Esmehan Sultan ile evlendi. İkinci Vezir iken Semiz Ali Paşa'nın ölümü üzerine, 1564'te sadrazamlığa getirildi. Bu tarihten ölümüne kadar Osmanlı devletinin idaresini elinde tuttu. Kanuni Sultan Süleyman'ın son seferi olan Zigetvar kalesi fethini, padişah öldükten sonra o idare etti. Kanuni Sultan Süleyman'ın yerine padişah olarak Sultan İkinci Selim'i tahta çıkarmayı başardı. Bu padişah döneminde sürekli sadrazamlıkta kaldı ve devlet işlerini idare etti. Don ve Volga ırmakları arasında bir kanal açma düşüncesini gerçekleştirilemedi. Süveyş Kanalını da

açmayı düşünen Sokullu Mehmed Paşa, bu amacını gerçekleştirmek için Sudan'ı zaptetti. Devlet teşkilatı içinde önemli düzenlemeler yapan Sokullu Mehmed Paşa, 1579 yılında öldürüldü ve Eyüp'te defnedildi.

## 2.2. MEVCUT DURUM

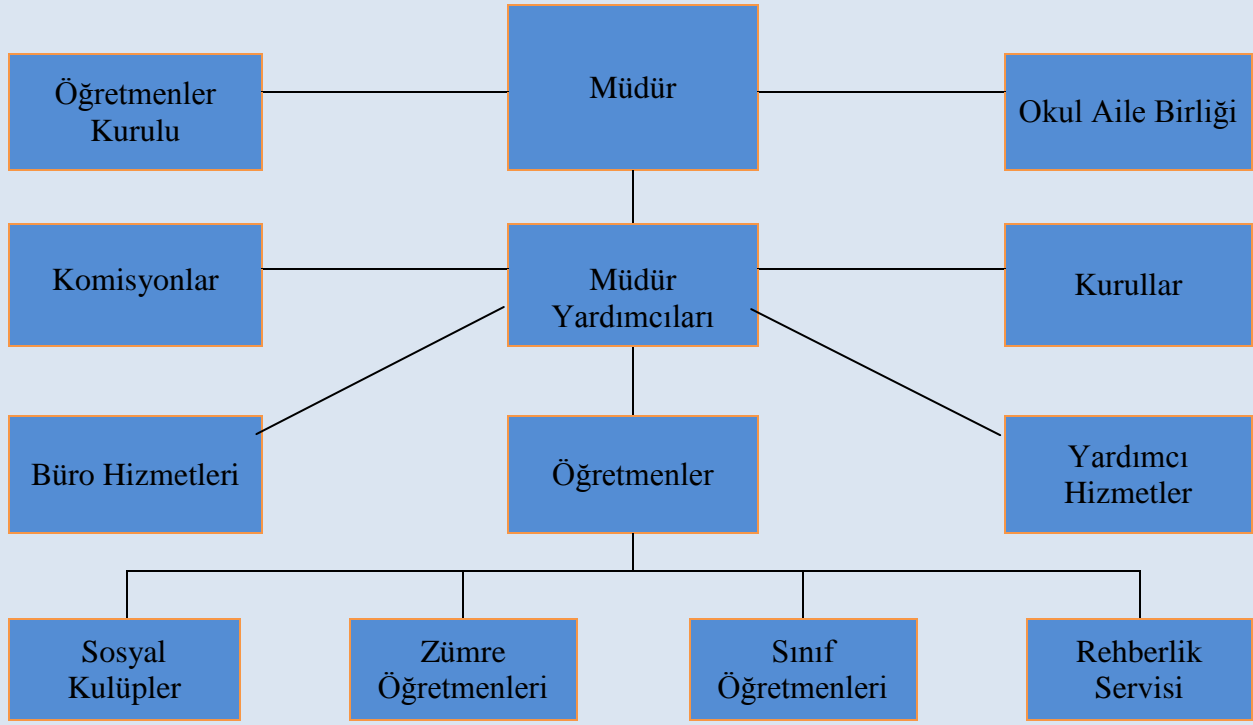
### 2.2.3.MEVZUAT ANALİZİ

YASAL YÜKÜMLÜLÜK	DAYANAK	AYRILAN MALİ KAYNAK	ÖRGÜT/ İNSAN KAYNAĞI	DEĞERLENDİRME
		- Yok - Yetersiz - Yeterli - Fazla	- Yok - Yetersiz - Yeterli - Fazla	- Kaldırılmalı - Daha az önem verilmeli - Aynı kalmalı - Güçlendirilmeli

### 2.2.4. OKULUN PERSONEL YAPISI

2015 YILI YÖNETİCİ VE ÖĞRETMEN DURUMU							
SIRA NO	Görevi	Erkek sayısı	Kadın Sayısı	Toplam	Lisans	Y.Lisans	Uzman
1	MÜDÜR	1		1	1		
2	MÜDÜR BAŞ YARDIMCISI	0	0	0	0		
3	MÜDÜR YARDIMCISI	1	1	2	2		
4	SINIF ÖĞRETMENİ	4	15	19	17	2	
5	OKULÖNCESİ ÖĞRETMENİ	0	3	3	3		
6	REHBER ÖĞRETMEN	0	2	2	2		
7	ÖZEL EĞİTİM SINIFI ÖĞRT.	0	2	2	2		
8	MEMUR	1					
9	HİZMETLİ	1					
10	SÖZLEŞMELİ PERSONEL	1	2				
11	GEÇİCİ PERSONEL						

## 2.2.5. OKULUN ÖRGÜT YAPISI



**Kurulan Ekip / Kurul ve Komisyonlar**

Okulumuzda çeşitli alanlarda çalışma yapmak, yapılan iş ve işlemleri takip etmek amacıyla yönetmelikler gereği olması gereken kurul ve komisyonlar kurulmuş bu kurul ve komisyonlar belirli aralıklarla veya ihtiyaç durumlarına göre toplanmaktadır.

**Kurulan Ekip, Kurul ve Komisyonlar**

<b>KURULAN EKİP/KURUL KOMİSYON ADI</b>	<b>KURULAN EKİP VE KOMİSYON KİMLERDEN OLUŞUYOR</b>	<b>TOPLANMA PERİYODU</b>
Sosyal Etkinlikler Kurulu	1Md Yrd,1 öğretmen, 2 Okul aile birliği temsilcisi	Gerekli Görüldüğünde
Muayene – Teslim Alma ve Sayım Komisyonu	1Md Yrd,2 öğretmen	Gerekli Görüldüğünde
Satın Alma Komisyonu	1Md Yrd,2 öğretmen	Gerekli Görüldüğünde
Rehberlik Hizmetleri Yürütme Komisyonu	Müdür, 1Md Yrd,4 öğretmen, Okul aile birliği başkanı	Her dönem başı ve sonunda
Yazı İnceleme Komisyonu	1Md Yrd,2 öğretmen	Gerekli Görüldüğünde
Stratejik Planlama Ekibi	1Md Yrd,2 öğretmen	Gerekli Görüldüğünde
Stratejik Plan Üst Kurulu	Müdür, 1Md Yrd,2 öğretmen, Okul aile birliği başkanı ve Okul Aile Birliği temsilcisi	Gerekli Görüldüğünde
Web sayfası yayınlama komisyonu	1Md Yrd,1 öğretmen	Gerekli Görüldüğünde
Okullarda Şiddeti Önleme Komisyonu	1Md Yrd,2 öğretmen	Gerekli Görüldüğünde
Kantin Denetleme Komisyonu	1Md Yrd,2 öğretmen	Her Ay
Değerler Eğitimi Komisyonu	Müdür, 1Md Yrd, 2 öğretmen, Okul aile birliği başkanı	Gerekli Görüldüğünde
Ders Kitapları Teslim Alma Komisyonu	Müdür, 1Md Yrd,4 öğretmen	Gerekli Görüldüğünde

## FAALİYET ALANLARI, ÜRÜN VE HİZMETLER

FAALİYET ALANI: EĞİTİM	FAALİYET ALANI: YÖNETİM İŞLERİ
<b>Hizmet-1: Rehberlik Hizmetleri</b> <ul style="list-style-type: none"> <li>Psikolojik Danışma</li> <li>Sınıf İçi Rehberlik Hizmetleri</li> </ul>	<b>Hizmet-1: Öğrenci işleri hizmeti</b> <ul style="list-style-type: none"> <li>Kayıt-Nakil işleri</li> <li>Devam-devamsızlık</li> <li>Sınıf geçme</li> </ul>
<b>Hizmet-2: Sosyal-Kültürel Etkinlikler</b> <ul style="list-style-type: none"> <li>Halk oyunları</li> <li>Koro</li> <li>Yarışmalar</li> <li>Kültürel Geziler</li> <li>Sergiler</li> <li>Tiyatro</li> <li>Kermes ve Şenlikler</li> <li>Piknikler</li> <li>Yazarlarla Buluşma Etkinlikleri</li> <li>Sosyal Kulüp ve Toplum Hizmeti Çalışmaları</li> </ul>	<b>Hizmet-2: Öğretmen işleri hizmeti</b> <ul style="list-style-type: none"> <li>Derece terfi</li> <li>Hizmet içi eğitim</li> <li>Özlük hakları</li> <li>Sendikal Hizmetler</li> </ul>
<b>Hizmet-3: Spor Etkinlikleri</b> <ul style="list-style-type: none"> <li>Futbol,</li> </ul>	<b>Hizmet-3: Mali İşlemler</b> <ul style="list-style-type: none"> <li>Okul Aile Birliği işleri</li> <li>Bütçe işlemleri</li> <li>Bakım-onarın işlemleri</li> <li>Taşınır Mal işlemleri</li> </ul>
<b>Hizmet-4: İzcilik Etkinlikleri</b> <ul style="list-style-type: none"> <li>Günlük Çalışma Kampları</li> <li>Mahalli Kamplar</li> <li>Resmi Bayram Törenleri</li> </ul>	
FAALİYET ALANI: ÖĞRETİM	FAALİYET ALANI: YETİŞKİN EĞİTİMİ VE VELİLERLE İLİŞKİLER
<b>Hizmet-1: Öğretimin Planlanması</b> <ul style="list-style-type: none"> <li>Planlar</li> <li>Öğretmenler Kurulu</li> <li>Zümre toplantıları</li> </ul>	<b>Hizmet-1: Sağlık Hizmetleri</b> <ul style="list-style-type: none"> <li>Ağız ve Diş Sağlığı Semineri</li> <li>Beyaz bayrak projesi</li> </ul>
<b>Hizmet-2: Öğretimin Uygulanması</b> <ul style="list-style-type: none"> <li>Sınıf içi uygulamalar</li> <li>Gezi ve inceleme</li> <li>Yetiştirme kursları</li> <li>Kazanım değerlendirme</li> </ul>	<b>Hizmet-2: Kurslar</b> <ul style="list-style-type: none"> <li>Okuma-Yazma kursları</li> <li>Misafirim öğretmenim projesi</li> <li>Okullar hayat olsun projesi</li> </ul>
<b>Hizmet-3: Öğretimin Değerlendirilmesi</b> <ul style="list-style-type: none"> <li>Dönem içi değerlendirmeler</li> <li>Ortak sınavlar</li> </ul>	<b>Hizmet-3: Velilerle İlgili Hizmetler</b> <ul style="list-style-type: none"> <li>Veli toplantıları</li> <li>Veli iletişim hizmetleri</li> <li>Okul-Aile Birliği faaliyetleri</li> </ul>



### ETKİNLİKLERİMİZ





## 2.2.6.OKULUN ÖĞRENCİ DURUMU

## Öğrenci Sayısı Dağılımı

SINIFLAR	2012-2013			2013-2014			2014-2015		
	E	K	T	E	K	T	E	K	T
ANASINIFLARI	26	33	69	39	32	71	26	33	59
1. SINIFLAR	65	49	114	47	44	91	60	64	124
2. SINIFLAR	36	30	66	69	47	116	45	49	94
3. SINIFLAR	26	30	56	35	29	64	109	102	211
4. SINIFLAR	35	35	70	26	32	58	71	62	133
5. SINIFLAR	31	32	63	-	-	-	-	-	-
6. SINIFLAR	31	39	70	29	27	56	-	-	-
7. SINIFLAR	24	31	55	24	37	51	-	-	-
8. SINIFLAR	35	32	67	23	29	52	-	-	-
TOPLAM	309	311	620	287	282	569	311	310	621

## Öğrenci Ödül Durumu

ÖDÜL ALAN ÖĞRENCİ SAYILARI			
Yıllar	Takdir	Teşekkür	Onur Belgesi
2012-2013	141	132	46
2013-2014	142	110	48
2014-2015	65	42	45

**Sosyal Etkinlikler Durumu**

SOSYAL ETKİNLİK KULÜPLERİ		
Yıllar	Sosyal kulüp sayısı	Kulüp çalışmalarında belge alan Öğrenci Sayısı
2012-2013	10	-
2013-2014	11	--
2014-2015	11	-

**Rehberlik Hizmetleri**

REHBERLİK HİZMETLERİNDEN YARARLANAN ÖĞRENCİ SAYISI						
EĞİTİM ÖĞRETİM YILI	ÖĞRENCİ GÖRÜŞMESİ	VELİ GÖRÜŞMESİ	BİREYSEL PSİKOLOJİK DANIŞMADAN FAYDALANAN	BİREYSEL EĞİTSEL DANIŞMADAN FAYDALANAN	BİREYSEL MESLEKİ DANIŞMADAN FAYDALANAN	GRUPLA EĞİTSEL REHBERLİK HİZMETİ ALAN
2012-2013	370	265	225	245	80	170
2013-2014	450	390	355	380	120	245
2014-2015	458	557	358	595	133	340

## Sosyal-Kültürel ve Sportif Faaliyetler

Lisanslı Öğrenci Sayısı : 1  
Yarışmalara Katılım : 1

### Yapılan Yarışmalar ve Alınan Dereceler

SPOR DALLARI	ALINAN DERECE	İL İÇİNDE	ULUSAL
Futbol	0	0	0
Hentbol	0	0	0
Güreş	0	0	0
Kros	0	0	0
Badminton	0	0	0
Yüzme	1	0	1

## Öğrenci Sınıf Geçme Verileri

SINIF TEKRARI YAPAN ÖĞRENCİ SAYILARI				
Yıllar	Öğrenci Sayısı	Doğrudan Geçen Öğrenci Sayısı	Sorumluluğu bulunan öğrenci sayısı	Sınıf Tekrarı yapan öğrenci sayısı
2012-2013	584	584	0	0
2013-2014	565	565	0	0
2014-2015	618	589	0	29

## SÜREKLİ DEVAMSIZ ÖĞRENCİ SAYISI

2013	2014	2015
1	1	24

## 2.2.7. OKULUN FİZİKİ İMKÂN LARI

### Bina Durumu

YERLEŞİM		
TOPLAM ALAN	BİNALARIN ALANI	BAHÇE ALANI
1522	722 m2	800 m2

### Fiziki Durumu

FİZİKİ İMKANLAR		
SIRA NO	FİZİKİ DURUM	SAYISI
1	Derslik Sayısı	13
2	Biyoloji Laboratuvarı	-
3	Fizik Laboratuvarı	-
4	Kimya Laboratuvarı	-
5	Bilgisayar Laboratuvarı	-
6	Kütüphane	1
7	Müdür odası	1
8	Müdür yardımcısı odası	2
9	Rehberlik servisi	1
10	Öğretmenler odası	1
11	Zümre öğretmen odası	-
12	Tarih –Coğrafya Dersliği	-
13	İngilizce Dersliği	-
14	Memur odası	1
15	Hizmetliler odası	-
16	Çok amaçlı salon	-
17	Aile Birliği Odası	1

**Kuruluşun Teknolojik Altyapısı**

Donanım Türü	Mevcut	İhtiyaç
Bilgisayar	0	
Projeksiyon	15	
Faks	1	
Tarayıcı	2	
Fotokopi makinesi	2	
Dizüstü bilgisayar	3	
Lazer yazıcı	5	
Nokta vuruşlu yazıcı	0	
Mürekkep püskürtmeli	0	
Akıllı Tahta	10	
.....		

**2.2.8. MALİ DURUM**

OKUL AİLE BİRLİĞİ HESABI			
GELİRLER	TUTARI	GİDERLER	TUTARI
2012-2013 YILI GELİRLERİ	52.662,66	2012-2013 YILI GİDERLERİ	43.436,31
2013-2014 YILI GELİRLERİ	46.387,64	2013-2014 YILI GİDERLERİ	42.896,19
2014-2015 YILI GELİRLERİ	33.779,80	2014-2015 YILI GİDERLERİ	33.779,80

## 2.3.PAYDAŞ ANALİZİ

### 2.3.1. PAYDAŞLARIN BELİRLENMESİ

SIRA	Paydaşlar	Kurum İçi / Dışı		Paydaş Türü					
		Dış Paydaş	İç Paydaş	Lider	Çalışanlar	Müşteri	Temel Ortak	Stratejik Ortak	Tedarikçi
1	Esnaflar	X							X
2	Veli		x			x			
3	Öğrenci		x		x				
4	Çalışanlar		x		x				
5	İlçe Milli Eğitim Müdürlüğü	X					x		
6	Kaymakamlık	X					x		
7	Belediye	X					x		
8	Muhtarlık	X						x	
9	Emniyet	X						x	
10	Rehberlik Araştırma merkezi	X						x	
11	Sağlık Ocağı	X						x	
12	Dersane	X							

## 2.3.2 PAYDAŞLARIN ÖNCELİKLENDİRİLMESİ

SIRA	PAYDAŞLAR	İÇ PAYDAŞ	DIŞ PAYDAŞ	NEDEN PAYDAŞ	Paydaşın Kurum Faaliyetlerini Etkileme Derecesi	Paydaşın Taleplerine Veren Önem	Sonuç
					Tam 5" "Çok 4", "Orta 3", "Az 2", "Hiç 1"		
					1,2,3 İzle 4,5 Bilgilendir	1,2,3 Gözet 4,5 Birlikte Çalış	
	Öğrenci	x		Kurumdaki eğitim ve öğretim hizmetinden yararlanan bireyler	5	5	
	Müdür	x		Kurumlar arası ve kurum içi koordinasyonu sağlayan yönetici	5	5	
	Öğretmen			Kurum eğitim ve öğretim hizmetlerini yürüten kişiler	5	5	
	Hizmetli		X	Kurumun düzen ve temizlik sorumluları	5	5	
	İlçe Milli Eğitim Müdürlüğü		X	Bakanlık ile kurum arasındaki koordinasyonu sağlayan kurum	5	5	
	Kaymakamlık		X	Kurum ve öğrenci ihtiyaçlarını karşılamada yardımcı olan yönetim birimleri	5	5	
	Belediye		X	Kurum ve öğrenci ihtiyaçlarını karşılamada yardımcı olan yönetim birimleri	3	5	
	Muhtarlık		X	İkametgâh belgesi düzenler, öğrenci ihtiyaçlarını karşılamada yardımcı olan yönetim birimi	3	5	
	Emniyet		X	Kurum güvenliğini sağlamada yardımcı olan, riskli öğrenci takibini yapan eğitime destek sağlayan kurum	3	3	
	Rehberlik Araştırma merkezi		X	Rehberlik ve psikolojik danışma hizmeti veren birim	3	3	
	Sağlık Ocağı		X	Koruyucu hekimlik yapan, aşı kampanyaları ve seminerler düzenleyen kurum	3	3	
	Dersane		X	Eğitim ve öğretime destek sağlayan özel kurumlar	3	3	
	Esnaf		X	Tedarikçi		3	

**2.3.3. GZFT (Güçlü, Zayıf, Fırsat, Tehdit) Analizi**

Okul Müdürlüğümüzün GZFT Analizi çalışmaları kapsamında;

- 1.Stratejik Plan Hazırlama ekibi tarafından oluşturulan GZFT Analiz Formu iç paydaşlarımızla paylaşılarak,
- 2.Öğretmenler kurulu ve diğer bilgilendirme toplantılarıyla ,
3. İç ve dış paydaş anketlerinden çıkan sonuçlar doğrultusunda,

Okul müdürlüğümüzün zayıf ve güçlü yönleri ile fırsat ve tehditlerinin tespiti yapılmıştır. Yapılan çalışmalara göre Okul Müdürlüğümüzün güçlü ve zayıf yönleri ile fırsatları ve tehditleri 3 Tema başlığı altında aşağıda yer almaktadır.

<b>GZFT</b>		
<b>GÜÇLÜ YÖNLER</b>		
<b>Eğitim ve Öğretimi Tamamlama</b>	<b>Eğitim ve Öğretimde Kalite</b>	<b>Kurumsal Kapasite</b>
<ul style="list-style-type: none"> <li>• Öğrencilerin, velilerin, öğretmenlerin birbirine güvenmesi</li> <li>• Öğrencilerin okula yürüyerek gidip gelmesi</li> <li>• Okulda rehberlik hizmetlerinin düzenli olarak yapılması</li> <li>• E-okul sisteminin veli ve öğrenciler tarafından aktif olarak kullanılması.</li> </ul> <p>*Okul Aile Birliğinin iş birliğine açık olması</p>	<ul style="list-style-type: none"> <li>• Sınıflarda internet, bilgisayar projeksiyon makinesi gibi araçlardan yararlanılması,</li> </ul>	<ul style="list-style-type: none"> <li>• Tarihi bir bina olması</li> <li>• Sınıflarının yüksek tavanlı olması nedeniyle aydınlık ve ferah olması</li> <li>• Okulumuzun köklü bir tarihinin olması</li> <li>• Toplantı ve gösteri salonumuzun olması</li> </ul>
<b>ZAYIF YÖNLER</b>		
<b>Eğitim ve Öğretimi Tamamlama</b>	<b>Eğitim ve Öğretimde Kalite</b>	<b>Kurumsal Kapasite</b>
<ul style="list-style-type: none"> <li>• Parçalanmış ailelerin fazla olması</li> <li>• Öğrenci velilerinin sosyo-ekonomik ve eğitim düzeylerinin düşük olması</li> <li>• Öğrenci ve velilerin okul kararlarına katılmaması</li> <li>• Eğitici Kol Çalışmalarının istenilen amaca ulaşamaması</li> <li>• Sosyal ve kültürel çalışmaların yetersiz olması</li> </ul>	<ul style="list-style-type: none"> <li>• Motivasyonu sağlayacak takdir,teşekkür vb.ödül sisteminin yetersiz gelmesi..</li> </ul>	<ul style="list-style-type: none"> <li>• Okul kapılarının ana caddeye açılması</li> <li>• Spor salonunun olmaması</li> <li>• Sınıfların pencerelerinin yola açılması</li> <li>• Okul kantinin öğrenci ve velilere hesaplı ve sağlıklı gelmemesi</li> <li>• Okul ve sınıf araç gereçlerinin yetersiz olması</li> <li>• Okul alanımızın geniş olmaması</li> <li>• Teknolojik açıdan okulumuzun sınıflarının yeterli donanıma sahip olmaması</li> </ul>
<b>FIRSATLAR</b>		
<b>Eğitim ve Öğretimi Tamamlama</b>	<b>Eğitim ve Öğretimde Kalite</b>	<b>Kurumsal Kapasite</b>



<ul style="list-style-type: none"> <li>• Belediyelerin sağladığı hizmetler(Burslar, yardımlar, temizlik,ilaçlama..)</li> <li>• Bilgi evleri</li> <li>• Kültür merkezleri</li> <li>• Eğitime %100 destek kampanyası</li> <li>• Gönüllü kuruluşlar</li> </ul>	<ul style="list-style-type: none"> <li>• E-okul sistemi</li> <li>• Ders kitaplarının ücretsiz dağıtılması</li> </ul>	<ul style="list-style-type: none"> <li>• Tarihi bir bina olması</li> <li>• Okulun merkezi bir noktada olması (Sinema, tiyatro, hastane vb. ) yerlere yakın olması</li> <li>• Çinili çocuk polis amirliğine yakın olması ve koordineli çalışılması</li> <li>• Üst öğrenim kurumlarına yakın olması(Lise, üniversite gibi...)</li> </ul>
<b>TEHDİTLER</b>		
<b>Eğitim ve Öğretimi Tamamlama</b>	<b>Eğitim ve Öğretimde Kalite</b>	<b>Kurumsal Kapasite</b>
<ul style="list-style-type: none"> <li>• Parçalanmış ailelerin fazla olması</li> <li>• Öğrenci velilerinin sosyo-ekonomik ve eğitim düzeylerinin düşük olması</li> </ul>	<ul style="list-style-type: none"> <li>• Bilinçsiz internet ve televizyon kullanılması nedeniyle çalışma performanslarının düşmesi</li> </ul>	<ul style="list-style-type: none"> <li>• Sınıfların pencerelerinin direk yola açılması</li> <li>• Çocuk oyun alanlarına uzak olması</li> </ul>

### 2.3.4. Sokullu Mehmet Paşa İlkokulu Okul Müdürlüğü Gelişim ve Sorun Alanları

Okul Müdürlüğümüzün Gelişim ve Sorun Alanları; Kurum içi ,GZFT, Kurum dışı (PEST) Analizi çalışmaları, paydaş anketleri, birebir yapılan görüşmeler sonucunda elde edilen veriler doğrultusunda katılımcı bir yaklaşım kapsamında aşağıdaki şekilde tespit edilmiştir.

#### SOKULLU MEHMET PAŞA İLKOKULU GELİŞİM VE SORUN ALANLARI

1.TEMA: EĞİTİM VE ÖĞRETİME ERİŞİMİN ARTIRILMASI	
1	Sınıf tekrarı yapan öğrenci sayısının fazla olması
2	Devamsız öğrenci sayısının fazla olması
3	Kaynaştırma raporlu öğrenciler
4	Okul öncesi eğitime erişim
5	

2.TEMA: EĞİTİM VE ÖĞRETİMDE KALİTENİN ARTIRILMASI	
1	Okul sağlığı ve temizliği konusunda yetersizliklerin olması
2	Kantinde satılan yiyecekler ve fiyatlandırma konusunda eleştiriler
3	Öğrenci çocuk kulüplerinin desteklenmesi
4	Veli okul diyalog ve eğitimi
5	Eğitim öğretim sürecinde bilim, sanatsal, sportif ve kültürel faaliyetler
6	Okuma kültürü
7	Okul sağlığı, hijyen ve zararlı alışkanlıklar
8	Öğretmenlere yönelik hizmet içi eğitimler
9	Eğitimde bilgi ve iletişim teknolojilerinin kullanımı
10	Ders başarısı ve sınav kaygısı
11	Rehberlik hizmetleri
12	Öğrencilere yönelik oryantasyon faaliyetleri
13	Yabancı dil yeterliliği

<b>3.TEMA: KURUMSAL KAPASİTENİN GELİŞTİRİLMESİ</b>	
1	Fiziki kapasitesinin yetersiz olması.
2	Oyun alanları oluşturulması
3	Koridorların etkinlik için değerlendirilmesi
4	Çalışma ortamları ile sosyal, kültürel ve sportif ortamların iş motivasyonunu sağlayacak biçimde düzenlenmesi, çalışanların ödüllendirilmesi
5	Hizmet içi eğitim kalitesi ve uzaktan eğitim uygulamaları
6	Okul sosyal, kültürel, sanatsal ve sportif faaliyet alanlarının yetersizliği
7	Okullardaki fiziki durumun özel eğitime gereksinim duyan öğrencilere uygunluğu
8	Fiziki mekân sıkıntıları ve kalabalık sınıfların problemlerinin çözülmesi
9	Gelirlerin etkin ve verimli kullanımı ve alternatif finansman kaynaklarının geliştirilmesi
10	Kurumsal aidiyet duygusunun geliştirilmesi
11	Stratejik yönetim anlayışının bütün unsurlarıyla hayata geçirilmemiş olması
12	Stratejik planların uygulanabilmesi için kurumlarda üst düzey sahiplenmenin yetersiz olması
13	Bilgiye erişim imkânlarının ve hızının artırılması, teknolojik altyapı eksikliklerinin giderilmesi
14	İş güvenliği ve sivil savunma

**2.3.6. PEST (ÇEVRE) ANALİZİ**

<b>POLİTİK VE YASAL ETMENLER</b>	<b>EKONOMİK ÇEVRE DEĞİŞKENLERİ</b>
<ul style="list-style-type: none"> <li>*Milli Eğitim Bakanlığı ve İl ve İlçe Milli Eğitim Müdürlüğü 2015-2019 Stratejik Planlarının incelenmesi</li> <li>*Yasal yükümlülüklerin belirlenmesi</li> <li>*Personelin yasal hak ve sorumlulukları</li> <li>*Oluşturulması gereken kurul ve komisyonlar.</li> <li>*Okul çevresindeki politik durum</li> <li>*Öğrencilerin değişik ihtiyaçlarına, doğal yeteneklerine ve ilgi alanlarına odaklanması</li> <li>*Okulumuzun bulunduğu çevrenin, eğitime-öğretime erişebilirlik hakkında zorunlu eğitimi aşan beklentileri</li> </ul>	<ul style="list-style-type: none"> <li>*Okulun bulunduğu çevrenin genel gelir durumu</li> <li>*İş kapasitesi</li> <li>*Okulun gelirini arttırıcı unsurlar</li> <li>*Okulun giderlerini arttıran unsurlar</li> <li>*Tasarruf sağlama imkânları</li> <li>*İşsizlik durumu</li> <li>*Mal-ürün ve hizmet satın alma imkânları</li> <li>*Kullanılabilir gelir</li> <li>*Velilerin sosyoekonomik düzeyi</li> <li>*Bilginin, refaha ve mutluluğa ulaşmada itici güç olarak belirmesi</li> <li>*Toplum kavramında, internet kullanımı sonucunda meydana gelen değişiklikler</li> <li>*Çalışanlarda değişik becerilerin ve daha fazla esnekliğin aranmasına yol açan küreselleşme ve rekabetin gittikçe arttığı ekonomi</li> <li>*İstihdamda geleneksel alanlardan bilgi ve hizmet sektörüne kayış</li> <li>*Vasıfsız işlerdeki düşüş ve istihdam için gerekli nitelik ve becerilerdeki artış</li> <li>*Kariyer yönü ve istihdamda değişiklikler içeren yeni kariyer yapıları</li> </ul>

<b>SOSYO-KÜLTÜREL ÇEVRE DEĞİŞKENLERİ</b>	<b>TEKNOLOJİK ÇEVRE DEĞİŞKENLERİ</b>
<ul style="list-style-type: none"> <li>*Kariyer beklentileri</li> <li>*Ailelerin ve öğrencilerin bilinçlenmeleri</li> <li>*Aile yapısındaki değişimler(geniş aileden çekirdek aileye geçiş, erken yaşta evlenme vs.)</li> <li>*Nüfus artışı</li> <li>*Göç</li> <li>*Nüfusun yaş gruplarına göre dağılımı</li> <li>*Doğum ve ölüm oranları</li> <li>*Hayat beklentilerindeki değişimler (Hızlı para kazanma hırısı, lüks yaşama düşkünlük, kırsal alanda kentsel yaşam)</li> <li>*Göçler dolayısıyla artan mahallemizdeki okul çağı öğrenci sayısı</li> <li>*Birçok geleneksel sosyal yapının etkisinin azalması</li> </ul>	<ul style="list-style-type: none"> <li>*Milli Eğitim Bakanlığı teknoloji kullanım durumu,</li> <li>*e- devlet uygulamaları</li> <li>*e-öğrenme, e-akademi, e-okul, eba uzem internet olanakları</li> <li>*Okulun sahip olmadığı teknolojik araçlar bunların kazanılma ihtimali</li> <li>*Çalışan ve öğrencilerin teknoloji kullanım kapasiteleri,</li> <li>*Öğrenci ve çalışanların sahip olduğu teknolojik araçlar</li> <li>*Teknoloji alanındaki gelişmeler</li> <li>*Okulun yeni araçlara sahip olma imkânları</li> <li>*Teknolojinin eğitimde kullanım,</li> <li>*Teknolojinin ilerlemesinin, yayılmasının ve benimsenmesinin artması</li> <li>*Bilginin hızlı üretimi, erişilebilirlik ve kullanılabilirliğinin gelişmesi</li> <li>*Teknolojinin sağladığı yeni öğrenme ve etkileşim-paylaşım olanakları</li> </ul>



## BÖLÜM 3

### GELECEĞE YÖNELİM

#### 3.1. MİSYONUMUZ

**Çağımızın gerektirdiği. evrensel değerlere uygun ilerici bir toplum için aydın kuşaklar yetiştirmektir**

#### 3.2.VİZYONUMUZ

**Evrensel değerlerle donanmış öncelikle insanlığa, ardından bilime, doğaya ve sanata duyarlı nesiller yetiştiren bir okul olabilmek.**

**EMEL DEĞERLER VE İLKELER**

Temel Değerlerimiz	
1	Kendimizi geliştirmeye önem verir, yenilikçi fikirlerden yararlanırız.
2	Görevlerimizi yerine getirirken objektiflik ilkesini uygularız,
3	Tüm ilişkilerde insana saygı esasını uygular; çalışan ve hizmet alanların beklenti duygu ve düşüncelerine değer veririz,
4	Kurumsal ve bireysel gelişmenin "Sürekli Eğitim ve İyileştirme" anlayışının uygulanması sonucu gerçekleşeceğine inanırız ve bu doğrultuda eğitim ve iyileştirme sonuçlarını en etkin şekilde değerlendiririz,
5	Çalışmalarda etkililik ve verimliliğin ekip çalışmalarıyla sağlanacağı anlayışı kabullenilerek ekip çalışmalarına gereken önemi veririz,
6	Kurumsal ve bireysel gelişmelerin bilimsel verilerin uygulama hayatına geçirilmesiyle sağlanacağına inanırız,
7	Kurumda çalışmaların bilimsel veriler doğrultusunda ve mevzuatına uygun olarak gerçekleştirildiğinde başarı sağlanacağına inanırız,
8	Görev dağılımı ve hizmet sunumunda adil oluruz ve çalışanın kurum katkısını tanıyıp takdir ederiz.
9	Eğitime yapılan yatırımı kutsal sayar, her türlü desteği veririz.
10	Çalışanlara problemin bir parçası olmak yerine, çözümün bir parçası olunması anlayışını benimseriz.
11	Hizmetlerin sunumunda iş görenlere kalitenin geliştirilmesinin bütün personelin işi olduğu anlayış ve yaklaşımını benimseriz.
12	Toplam Kalite Yönetimi felsefesini benimseriz.
13	Kurumda çalışan herkesin katılımı ile sürecin devamlı olarak iyileştirileceğine ve geliştirileceğine inanırız.
14	Sağlıklı bir çalışma ortamı içerisinde çalışanları tanıyarak fikirlerine değer verir ve işimizi önemseriz.
15	Mevcut ve potansiyel hizmet bekleyenlerin ihtiyaçlarına odaklanırız.
16	Ülkemizin geleceğinden sorumluyuz.
17	Öğrencilerin, öğrenmeyi öğrenmesi ilk hedefimizdir.
18	Tüm personelimizle gurur duyar ve etkin iletişim içinde oluruz.
19	Tüm bireylerin yaratıcı yönlerinin gelişmesi için teşvik ederiz.
20	Öğrenme problemi olan öğrencilerimiz için özel destek programları hazırlarız.

## ETKİNLİKLERİMİZ





# BÖLÜM 4

## TEMA, AMAÇ, HEDEF VE TEDBİRLER

### TEMA I : EĞİTİM VE ÖĞRETİMİ TAMAMLAMA

#### STRATEJİK AMAÇ 1

-EĞİTİM ÖĞRETİME ERİŞİMİN ARTIRILMASI

#### Stratejik Hedef 1.1

Eğitim Öğretime Katılım ve Tamamlama

#### MEVCUT DURUM ANALİZİ

2015-2016 öğretim yılında ADNS sistemine kayıtlı olup okulumuza devam eden öğrenci oranı % 70 olarak görülmektedir, bunun sebebi olarak şu tespitler yapılmıştır :

Okulumuz bölgesinde maddi durumu iyi olan velilerimizin bir kısmı özel okulları tercih etmektedirler.

Bu konuda bizim okulumuzu tanıtmakta eksikliklerimiz vardır. İyi bir tanıtımla özel okula giden öğrenciyi okulumuza çekerek bu oran yükseltilebilir.

Okulumuz sınıf kapasitesi olarak bölgemizdeki öğrencilerin en fazla %70 ini kabul edebilecek seviyededir.

Ülkemizde özellikle son 10 yılda okullaşma oranları hedeflenen düzeylere yaklaşmıştır. Bu nedenle eğitim ve öğretime erişimin adil şartlar altında sağlanmasının yanı sıra eğitim ve öğretimin kalitesinin artırılması da öncelikli alanlardan birisi haline gelmiştir. Nitelikli bireylerin yetiştirilmesine imkân sağlayacak kaliteli bir eğitim sistemi; bireylerin potansiyellerinin açığa çıkarılmasına ortam sağlayarak hem bedensel, ruhsal ve zihinsel gelişimlerini desteklemeli hem de akademik başarı düzeylerini artırmalıdır. Bu kapsamda kaliteli bir eğitim için bütün bireylerin bedensel, ruhsal ve zihinsel gelişimlerine yönelik

faaliyetlere katılım oranlarının ve öğrencilerin akademik başarı düzeylerinin artırılması hedeflenmektedir.

Kaliteli bir eğitim için bütün bireylerin bedensel, ruhsal ve zihinsel gelişimlerine yönelik faaliyetlere katılımı desteklenmelidir. Öğrencilerimizin bedensel, ruhsal ve zihinsel gelişimlerine katkı sağlamak amacıyla yerel ve ulusal düzeyde sportif, sanatsal ve kültürel faaliyetler gerçekleştirilmektedir. Ancak mevcut durumda söz konusu faaliyetlerin izlenmesine olanak sağlayacak bir sistem bulunmamaktadır.

Öğrencilerin motivasyonunun sağlanmasının yanı sıra aidiyet duygusuna sahip olması eğitim ve öğretimin kalitesi için bir gösterge olarak kabul edilmektedir. Onur ve iftihar belgesi alan öğrenci oranı da bu kapsamda temel göstergelerden biri olarak ele alınmıştır. Benzer şekilde, disiplin cezalarındaki azalış da bu bağlamda ele alınmaktadır. Disiplin cezası alan öğrenci oranı %0 dır. Bu oranın diğer yıllarda bu şekilde kalması önemlidir. Sağlık ve hijyen konusunda bireylerin bilinçlendirilmesi amacıyla Sağlık Bakanlığı ile Bakanlığımız arasında Ağız ve Diş sağlığı Bilincinin Geliştirilmesi İş Birliği Protokolü, Okullarda Diyabet Eğitim Programı İş Birliği Protokolü, Beslenme Dostu Okullar Projesi İş Birliği Protokolü, Okul Sağlığı Hizmetleri İş Birliği protokolleri imzalanmış ve hayata geçirilmiştir. Beyaz bayrak ünvanı için başvuru süreci takip edilmektedir. Potansiyelinin farkında, ruhen ve bedenen sağlıklı, iletişim becerileri yüksek ve akademik yönden başarılı bireyler yetiştirmek okulumuzun hedeflerinden bir tanesidir.

PERFORMANS GÖSTERGESİ	ALT KIRILIM PERFORMANS GÖSTERGESİ	MEVCUT DURUM			HEDEF
		2012	2013	2014	2019
<b>PG.1.1.1: ADNS sisteminde okul bölgesine kayıtlı olan öğrencilerin okulumuzdaki eğitim öğretime katılım oranı %</b>	Okul İdaresi	55	58	59	70
<b>PG.1.1.2: Devamsızlık oranı (10 gün ve üzeri) %</b>	Okul İdaresi	2	2	4	1
<b>PG.1.1.3: Sürekli Devamsız öğrenci oranı %</b>	Okul İdaresi	x	x	4	x
<b>PG.1.1.4: sistemden ayrılma oranı (Terk) % (herhangi bir neden ile okulu terk eden (nakil hariç)oranı</b>	Okul İdaresi	x	x	x	x
<b>PG.1.1.5.Destek eğitim odasından faydalanan öğrenci sayısı</b>	Okul İdaresi	x	x	x	14

SIRA NO	TEDBİRLER
1	Destek eğitim odası oluşturulması sağlandı. Destek eğitim odasında kaynaştırmalı ve üstün yetenekli öğrencilerin aileleri ile görüşülüp işbirliği içinde bir plan dahilinde çalışmaların yürütülmesi.
2	Ortak sınavlar için zümre öğretmenlerinin işbirliği içinde sınavları hazırlaması
3	Sınav-sonuç analizlerinin ilgili müdür yardımcısına iletilmesi
4	İngilizce çocuk kulübü oluşturulması için çocuklara İngilizce öğrenmeyi sevdirmek için gerekli önlemlerin alınması.
5	3.ve 4. Sınıflarda yarışma komisyonu oluşturularak çalışmaların yürütülmesi için gerekli çalışmaların yürütülmesi
6	Destek eğitimi odalarında eğitim verilecek öğrenciler için BEP hazırlanacaktır.

**TEMA II : EĞİTİM VE ÖĞRETİMDE KALİTENİN ARTIRILMASI****Stratejik Amaç 2:**

Matematik, Fen Bilgisi ve Yabancı Dil dersleri başta olmak üzere tüm derslerde öğrenci başarısı ve kazanımlarını en üst seviyeye çıkarmak ve öğrencilerimizin AB projesinde görev alması temel amaçlarımızdan olacak.

**Stratejik Hedef 2.1:** Öğrenci Başarısı ve Öğrenme Kazanımları:

Stratejik dönem sonunda tüm derslerde öğrenci başarısı ve kazanımları % 99 seviyesine ulaşacaktır.

**MEVCUT DURUM ANALİZİ**

Tüm derslerimizde öğrenci başarısı istenilen seviyededir.

Okulumuzda yaptığımız kültürel ve sportif etkinliklere katılım konusunda öğrenci ve velilerimiz oldukça isteklidirler.

İlçe genelinde katıldığımız yarışmalarda öğrencilerimiz derece kazanmaktadırlar. Bunu İl ve Ülke genelinde de geliştirmemiz gerekmektedir.

Okulumuzda her yıl 1.sınıf öğrencilerimize aşı uygulaması yapılmaktadır.

Öğrenci başına okunan kitap sayısını artırmak için her yıl çeşitli projeler geliştirilmektedir

PERFORMANS GÖSTERGESİ	ALT KIRILIM PERFORMANS GÖSTERGESİ	MEVCUT DURUM			HEDEF
		2012	2013	2014	2019
<b>PG.2.1.1: Branşlar bazında yeni öğretim programları, metot ve teknikler ile ilgili olarak yapılan toplantı vb. etkinlik sayısı</b>	Okul İdaresi	4	4	4	4
<b>PG.2.1.2: Öğrencilerin yılsonu başarı puanı ortalamaları</b>	Okul İdaresi	96,5	96,6	97,0	99,0
<b>PG.2.1.3: Sınıf tekrarı yapan öğrenci sayısı</b>	Okul İdaresi	x	x	29	x
<b>PG.2.1.4:Okul Bünyesinde Düzenlenen sportif etkinlik sayısı</b>	Okul İdaresi	1	1	1	3
<b>PG.2.1.5 Okul Bünyesinde Düzenlenen Sosyal ve Kültürel etkinlik sayısı</b>	Okul İdaresi	8	10	10	16
<b>PG.2.1.6: Disiplin cezası/yaptırım uygulanan öğrenci sayısı</b>	Okul İdaresi	x	x	x	x
<b>PG.2.1.7: Teşekkür Takdir Belgesi alan öğrenci sayısı</b>	Okul İdaresi	132	110	42	50
	Okul İdaresi	141	142	65	70

SIRA NO	TEDBİRLER
1	Her sınıfın kitaplığının zenginleştirilmesi
2	Öykü kitaplarının yanı sıra bilimsel dergilerin takip edilmesi
3	Okul kütüphanesinin yeniden düzenlenerek aktif hale getirilmesi
4	Öğretmen-öğrenci-veli-okul idaresi ve hizmetlilerin okula beyaz bayrak kazanılması için gerekli çalışmaların yapılması
5	Parçalanmış aile velileri ile bireysel görüşmeler yapılması.
6	Akademik performansı düşük öğrencilerle eğitsel amaçlı görüşme yapılması.
7	Öğrencilere "Sınav Kaygısı" ve "Akademik Başarının Artırılması" seminerleri düzenlenmesi.
8	Her sınıfın belirlenen tarihler arasında değerler eğitimi panosu hazırlaması, en güzel panoyu hazırlayacak sınıfa ödül verilmesi

**Stratejik Hedef 2.2: Yabancı Dil ve Hareketlilik**

Okulumuzda eğitim gören öğrencilerin yabancı dil kullanma yeterliliği artırılarak , bu stratejik plan döneminde bir AB projesine ortak olarak tamamlamak.

**MEVCUT DURUM ANALİZİ**

Okulumuzun katıldığı veya yürüttüğü bir AB projesi yoktur. Okulumuz idaresi, öğretmenleri velileri ve öğrencileri AB projelerine katılım konusunda oldukça isteklidirler.

Bu plan döneminde AB projeleri konusunda çalışmalarımıza yılmadan devam edeceğiz.

Küreselleşme ile birlikte eğitim ve iş hayatı için hareketlilik ön plana çıkan konuların başında gelmektedir. Bu bağlamda eğitim ve öğretim sisteminin talep eden bireylerin hareketliliğini destekleyecek şekilde planlanması gerekmektedir. Hareketliliği destekleyen en önemli unsurların başında ise bireylerin yabancı dil becerisine sahip olması gelmektedir. Bu doğrultuda AB ülkeleri başta olmak üzere Bütün dünyada bireylerin en az bir yabancı dili iyi derecede öğrenmesi konusu bir zorunluluk olarak kabul edilmektedir. Bu kapsamda yenilikçi yaklaşımlar kullanılarak bireylerin yabancı dil yeterliliğini ve uluslararası öğrenci/öğretmen hareketliliğini artırmak hedeflenmektedir.

OECD 2014 verilerine göre ülkemizde birinci yabancı dil ders saatinin oranı ilkokulda %5 iken, OECD ortalaması %4, ortaokulda Türkiye ve OECD ortalaması %10'dur.

**Performans Göstergeleri**

PERFORMANS GÖSTERGESİ	ALT KIRILIM PERFORMANS GÖSTERGESİ	MEVCUT DURUM			HEDEF
		2012	2013	2014	2019
<b>PG.2.3.1: Açılan Yabancı dil kurs sayısı</b>	Çocuk Kulübü	x	x	1	1
<b>PG.2.3.2: Açılan kurslarda verilen eğitimin ders saati sayısı</b>	Çocuk Kulübü	x	x	2	2
<b>PG.2.3.3: Açılan kurslara katılan öğrenci sayısı</b>	Çocuk Kulübü	x	x	52	150
<b>PG.2.3.4: Okulda hazırlanan veya ortak olunan uluslararası proje sayısı</b>	Çocuk Kulübü	x	x	x	x
<b>PG.2.3.5: Uluslararası hareketlilik programlarına/projelerine katılan yönetici sayısı</b>	Çocuk Kulübü	x	x	x	x
<b>PG.2.3.6: Uluslararası hareketlilik programlarına/projelerine katılan öğretmen sayısı</b>	Çocuk Kulübü	x	x	x	x
<b>PG.2.3.7: Uluslararası hareketlilik programlarına/projelerine katılan öğrenci</b>	Çocuk Kulübü	x	x	x	50



PERFORMANS GÖSTERGESİ	ALT KIRILIM PERFORMANS GÖSTERGESİ	MEVCUT DURUM			HEDEF
		2012	2013	2014	2019
sayısı					
<b>PG.2.3.9: DynEd yabancı dil programına katılan öğrenci sayısı</b>	Okul İdaresi	x	x	x	200
<b>PG.2.3.11: Yabancı dil dersi yılsonu puanı ortalaması (Tüm öğrencilerin ortalaması )</b>	Okul İdaresi	75,2	76,0	75,3	90,0

SIRA NO	TEDBİRLER
1	Velilerin yabancı dilin önemi hakkında bilgilendirilmesi
2	çocuk kulübü için sınıf tahsis edilmesi
3	İngilizce öğretmeninin AB projeleri ile ilgili bilgilendirme seminerlerine katılmasının sağlanması.
4	Okul kütüphanesinde öğrencilerin seviyesine uygun İngilizce kitapları içeren İngilizce Bölümünün oluşturulması.
5	Kütüphanedeki İngilizce kitap ve CD lerin artırılması.
6	Okul koridorunda İngilizce panolarının hazırlanması.

**TEMA III KURUMSAL KAPASİTENİN GELİŞTİRİLMESİ****Stratejik Amaç 3:**

Okulumuzun beşeri, fiziki, mali ve teknolojik kapasitesini geliştirerek en üst seviyeye çıkarmak, yönetim ve organizasyon yapısının daha işlevsel hale getirilmesi bu stratejik dönemde amaçlarımızdan biri olacaktır

**Stratejik Hedef 3.1: Beşeri Alt Yapı**

İnsan kaynaklarımızın (yönetici, öğretmen, çalışan) mesleki yeterliliklerinin geliştirilmesi için hizmetiçi eğitimlere katılımları ve yüksek lisans yapmaları sağlanarak performanslarının en üst seviyeye çıkması için çalışılacak.

**MEVCUT DURUM ANALİZ**

Okulumuzda 1 Müdür, 2 Müdür Yardımcısı, 2 İngilizce Öğretmeni, 19 Sınıf Öğretmeni , 3 okul öncesi öğretmeni, 2 özel eğitim sınıfı öğretmeni, 2 rehber öğretmen, 1 memur ve 4 Hizmetli olmak üzere 36 personel çalışmaktadır.

Öğretmen norm kadromuz tamdır ve öğretmen başına düşen öğrenci sayısı 23'tür.

Öğretmen ve idarecilerimizin hizmetiçi eğitim seminerlerine katılımı olmakta fakat yeterli düzeyde değildir.

Öğretmenlerimiz arasında yüksek lisans yapan 2 öğretmenimiz bulunmaktadır.

PERFORMANS GÖSTERGESİ	ALT KIRILIM PERFORMANS GÖSTERGESİ	MEVCUT DURUM			HEDEF
		2012	2013	2014	2019
<b>PG.3.1.1: Öğretmen başına düşen öğrenci sayısı</b>	Okul İdaresi	25	27	27	25
<b>PG.3.1.2: Öğretmen norm kadro doluluk oranı</b>	Okul İdaresi	100	100	100	100
<b>PG.3.1.3: Personel ( Memur, Hizmetli) ihtiyaca göre doluluk oranı(%)</b>	Okul İdaresi	100	100	100	100
<b>PG.3.1.4: Ücretli öğretmen sayısı</b>	Okul İdaresi	x	x	x	x

SIRA NO	TEDBİRLER
1	Hizmetiçi Eğitime katılım konusunda öğretmenlerin teşvik edilmesi
2	Hizmetiçi eğitime katılan öğretmenlerin öğrendiklerini diğer öğretmenlerle paylaşımlarını sağlamak için uygun ortamlar oluşturmak
3	Sınıflarda internet ve projeksiyon makinesi kullanımının derslerde aktif olarak kullanılması

### **Stratejik Hedef 3.2: Fiziki ve Mali Alt Yapı:**

Okulumuzun fiziki ve mali altyapısının güçlendirilmesi ve sürekliliğinin sağlanması için İç ve Dış paydaşlarla sürekli iletişimde bulunulacak.

### **MEVCUT DURUM ANALİZİ**

Okulumuzda her sınıfta projeksiyon, bilgisayar ve internet bağlantısı bulunmaktadır. Her yıl bakım ve onarımları yapılarak sürekli kullanılabilir durumda tutulmaktadır

Sınıflarımızda ortalama 30 öğrenci bulunmaktadır.

Okulumuzda Konferans Salonu bulunmaktadır.

Kütüphanemizin fiziki ortamının ve sahip olduğu kitap sayısının geliştirilmesi gerekmektedir.

Okul bahçesinin fiziksel ortamında iyileştirmeler yapılması gerekmektedir.

Okul Aile Birliğimizin bütçesine hayırseverlerin ve velilerimizin katkısı istenilen düzeyin altındadır.

PERFORMANS GÖSTERGESİ	ALT KIRILIM PERFORMANS GÖSTERGESİ	MEVCUT DURUM			HEDEF
		2012	2013	2014	2019
<b>PG.3.2.1: Derslik Başına Düşen Öğrenci Sayısı</b>	Okul İdaresi	20	20	25	25
<b>PG.3.2.2:Hayrisever bağışlarının kurum bütçesine katkı oranı %</b>	Okul İdaresi(%)	1	1	2	5
<b>PG.3.2.3:Okul Aile birliğinin kurum bütçesine katkı oranı %</b>	Okul İdaresi	100	95	92	90
<b>PG.3.2.4:Kurum tarafından yapılan faaliyet ve etkinliklerden elde edilen gelirlerin kurum bütçesine katkı oranı %</b>	Okul İdaresi(%)	1	1	1	5

SIRA NO	TEDBİRLER
1	Öğretmenlerin belirli gün ve haftaların kutlanması için konferans salonunun kullanılması konusunda teşvik edilmesi
2	Velilere ve öğrencilere seminerlerin konferans salonunda verilmesi
3	Sınıflarımızda bulunan projeksiyonların bakımının yapılarak sürekli çalışır halde tutmak, bozulanları değiştirmek ve öğretmenler tarafından aktif olarak kullanılmasını sağlamak.
4	Öğrenci dolabı olmayan sınıfların tamamına öğrenci dolabı yapılması
5	Okulumuzun kantin ve yemekhanesinin fiziki yapısı, hijyen ve ekipmanlarının kalitesini arttırarak etkin kullanımının sağlanabilmesi..
6	Temizlik malzeme ihtiyacının belirlenmesi ve temini.

### **Stratejik Hedef 3.3: Yönetim ve Organizasyon, Bilgi Yönetimi ve Kurumsal İletişimin Artırılması**

Okulumuzun en önemli paydaşları olan öğretmen, veli ve öğrencilerin yönetimde alınacak kararlara katılımının artırılması ve kurumun hizmetlerinden zamanında ve etkin bilgi alabilmeleri için tüm iletişim kanalları etkili ve verimli bir şekilde kullanılacaktır.

#### **MEVCUT DURUM ANALİZİ**

Okulumuzda yönetim, öğretmenler, veliler ve öğrenciler arasında iyi düzeyde ve etkili bir iletişim bulunmaktadır.

Öğretmen, veli ve öğrencilerin okulda karar alma süreçlerine daha etkin bir şekilde katılımlarının sağlanması için çalışmalara ihtiyaç duyulmaktadır.

Okulumuzda öğretmenler kurulunda ve kurulan komisyonlarda alınan kararlar en hızlı ve etkili bir şekilde uygulanmaktadır. Okulumuzda paydaşlarla iletişim kanallarımız olan Web Sitemiz etkili şekilde kullanılmaktadır. Web sitemizdeki görselliğin daha fazla geliştirilmesi ve sürekli güncel tutulması gerekmektedir

PERFORMANS GÖSTERGESİ	ALT KIRILIM PERFORMANS GÖSTERGESİ	MEVCUT DURUM			HEDEF
		2102	2013	2014	2019
PG.3.3.1: Katılımcı bir yönetim anlayışı çerçevesinde oluşturulan kurul,komisyon veya ekip sayısı	Okul İdaresi	17	17	18	18
PG.3.3.2: Öğretmenler Kurulunda alınan kararların uygulanma oranı %	Okul İdaresi	100	100	100	100
PG.3.3.3: Rehberlik ve denetim sonuçlarına göre kuruma yapılan bildirimlerin uygulanma oranı	Okul İdaresi	100	100	100	100
PG.3.3.5: Kurumun WEB sitesinin ziyaret edilme sayısı(kişi)	Okul İdaresi	x	x	500	1500
PG.3.3.6: Kurumun WEB sitesinden yapılan haber sayısı	Okul İdaresi	x	x	40	60
PG.3.3.7: Kurumun WEB sitesinden yapılan duyuru sayısı	Okul İdaresi	x	x	41	40

SIRA NO	TEDBİRLER
1	İlgili müdür yardımcısının web sitesini aktif olarak düzenlemesi
2	Okul içerisindeki etkinliklerin ve değişikliklerin okul sitesinde aktif olarak yayınlanması

2015-2019 STRATEJİK PLANI FAALİYET/PROJE MALİYETLENDİRME TABLOSU						
STRATEJİK AMAÇLAR	STRATEJİK HEDEFLER	2015	2016	2017	2018	2019
STRATEJİK AMAÇ 1	STRATEJİK HEDEF 1.1	5000 TL	5500 TL	5500 TL	6000 TL	6000 TL
STRATEJİK AMAÇ 2	STRATEJİK HEDEF 2.1	8000 TL	9000 TL	9000 TL	10 000 TL	10 000 TL
	STRATEJİK HEDEF 2.2	6000 TL	6500 TL	7000 TL	7000 TL	7500 TL
STRATEJİK AMAÇ 3	STRATEJİK HEDEF 3.1	3000 TL	3000 TL	4000 TL	4000 TL	5000 TL
	STRATEJİK HEDEF 3.2	30 000 TL	32 000 TL	34 000 TL	36 000 TL	38 000 TL
	STRATEJİK HEDEF 3.3	4000 TL	4000 TL	4500 TL	5000 TL	5500 TL
TOPLAM BÜTÇE		56 000 TL	60 000 TL	64 000 TL	68 000 TL	72 000 TL

# **5. BÖLÜM**

## **İZLEME VE**

## **DEĞERLENDİRME**



## İZLEME VE DEĐERLENDİRME

Stratejik Plan Hazırlama Ekibi her yılın başında tüm öğretmenlerin katılacağı toplantılar düzenleyecek. Bu toplantılarda o yıl Stratejik Plandaki hedeflerin gerçekleştirilmesi için hangi hedefin hangi öğretmenin sorumluluğunda olduğu öğretmenlerin de istekleri doğrultusunda belirlenecektir. Görevlendirilen öğretmenler tarafından 6 aylık periyotlarda Performans Göstergesi İzleme Formu doldurarak Okul İdaresine verilecektir.

Ayrıca yılbaşında yapılan toplantılarda Stratejik hedefler ve amaçlara ulaşıp ulaşılamadığı açısından bir önceki yılın geniş bir değerlendirmesi yapılacak. Hedeflere ulaşılamadıysa nedenleri araştırılıp ulaşılmaması için neler yapılacağı tartışılacak. Gerekli olması halinde Strateji Planda revizyona gidilebilecektir.

## Performans Göstergesi İzleme Formu

HER AMACIN HER HEDEFİNİN HER PERFORMANSINA YÖNELİK BİR İZLEME FORMU TUTULACAKTIR

PERFORMANS GÖSTERGESİ İZLEME FORMU													
Performans Göstergesi No													
Tema Adı													
Stratejik Amaç													
Stratejik Hedef													
Performans Göstergesi													
Ölçüm Sıklığı		ALTI AY					Ölçü Birimi : %						
	2015	2016	2017	2018	2019								
Hedef													
Gerçekleşen													
% Sapma													
2015													
	Ocak	Şubat	Mart	Nisan	Mayıs	Haziran	Temmuz	Ağustos	Eylül	Ekim	Kasım	Aralık	Yıl Ortalama
Hedef													
Gerçekleşen													
% Sapma													
HEDEFTEN SAPMA ANALİZİ													
İYİLEŞTİRME ÖNERİSİ													

**II. EKLER**

